

Муниципальное автономное дошкольное образовательное учреждение детский сад № 181

СОГЛАСОВАНО:

Педагогическим советом  
МАДОУ детский сад № 181  
(протокол от 01.04.2024 г. № 3)  
ПРИНЯТО с учетом мнения родителей  
(протокол от 01.04.2024 г.)

УТВЕРЖДАЮ:

Заведующий МАДОУ детский сад № 181  
Е.А.Кречетова  
Приказ № 4.8 от 01.04.2024 г.



**ОТЧЕТ**  
**по результатам самообследования деятельности**  
**Муниципального автономного дошкольного образовательного**  
**учреждения детского сада № 181**  
**за 2023 год**

г. Екатеринбург

## Содержание

Аналитическая часть.....	3
1. Информационная справка ДОО.....	3
2. Оценка образовательной деятельности.....	6
3. Оценка системы управления организации.....	8
4. Оценка содержания и качества подготовки обучающихся.....	10
5. Оценка организации учебного процесса.....	14
6. Оценка качества кадрового обеспечения.....	16
7. Оценка учебно-методического, библиотечно-информационного обеспечения.....	20
8. Оценка материально-технической базы.....	22
9. Оценка функционирования внутренней системы оценки качества образования.....	23
10. Оценка функционирования внутренней системы оценки качества образования.....	29
11. Показатели деятельности Муниципального автономного дошкольного образовательного учреждения детский сад № 181.....	30

**1. Информационная справка о Муниципальном автономном дошкольном образовательном учреждении детский сад №181**

Год постройки	2013 год, введено в эксплуатацию после капитального ремонта здание на ул. Корепина 34
Коллегиальные органы управления МАДОУ	- Общее собрание работников МАДОУ детский сад № 181 - Педагогический совет МАДОУ детский сад № 181 - Совет родителей МАДОУ детский сад № 181 - Наблюдательный совет МАДОУ детский сад № 181
Устав	Утвержденный распоряжением Управления образования Администрации города Екатеринбурга № 1118/46/36 от 18.05.2016 г.
Режим работы	Пятидневная рабочая неделя с 10,5 часовым пребыванием детей с 7.30 до 18.00 часов, исключая праздничные и выходные дни.
Юридический (фактический) адрес	620017, город Екатеринбург, ул. Корепина 34.
Телефон (факс)	8(343) 300-19-59
Адрес сайта	<a href="http://181.tvoysadik.ru/">http://181.tvoysadik.ru/</a>
E-mail	mdou181@eduekb.ru
Лицензия	Лицензия на право ведения образовательной деятельности выдана Министерством общего и профессионального образования Свердловской области, регистрационный № 17733 от 06.03.2015
<b>Режим работы:</b>	с сентября по май – образовательно-воспитательный процесс; с июня по август – летняя оздоровительная компания; рабочая неделя – пятидневная; ежедневный график работы: с 7:30 до 18.00; функционирует в режиме полного дня (10,5-часового пребывания).
<b>Учредитель:</b>	Департамент образования Администрации города Екатеринбурга
<b>Заведующий:</b>	Кречетова Елена Алексеевна
Реализуемые программы	Основная общеобразовательная программа образовательная программа дошкольного образования Муниципального автономного дошкольного образовательного учреждения детский сад № 181; Программа воспитания Муниципального автономного дошкольного образовательного учреждения детский сад № 181; Парциальная программа «Цветные ладошки» И.А. Лыкова; Парциальная программа «Мир без опасности» И.А. Лыкова; Образовательная программа «Мы живем на Урале» О.В. Толстикова, О.В. Савельева; Парциальная образовательная программа дошкольного образования «От Фрёбеля до робота: растим будущих инженеров» Т.В. Волосовец
Структура и количество групп	В МАДОУ функционируют 4 группы общеразвивающей направленности для детей в возрасте от 2 лет до 7 лет. Проектная мощность здания рассчитана на 91 место. В настоящее время детский сад посещает 91 воспитанников.

Информация о кадрах	В МАДОУ работает 7 педагогических работников: 5 воспитателей и 2 специалиста: музыкальный руководитель, инструктор по физической культуре. В МАДОУ аттестованы на высшую квалификационную категорию 14% педагогов (1 человек), первую квалификационную категорию имеют 57 % педагогов (4 человека), не имеют квалификационной категории 29 % педагогов (2 человека), данные педагоги имеют стаж менее 2-х лет.
---------------------	----------------------------------------------------------------------------------------------------------------------------------------------------------------------------------------------------------------------------------------------------------------------------------------------------------------------------------------------------------------------------------------------------------------

**В своей деятельности Учреждение руководствуется:**

- Конституцией Российской Федерации;
- Федеральным законом «Об образовании в Российской Федерации» от 29 декабря 2012 г. № 273-ФЗ;
- Приказ Министерства образования и науки РФ от 17 октября 2013 г. № 1155 «Об утверждении федерального государственного образовательного стандарта дошкольного образования» (Зарегистрировано в Минюсте РФ 14 ноября 2013 г. № 30384);
- СанПиН 2.1.3684-21 "Санитарно-эпидемиологические требования к содержанию территорий городских и сельских поселений, к водным объектам, питьевой воде и питьевому водоснабжению, атмосферному воздуху, почвам, жилым помещениям, эксплуатации производственных, общественных помещений, организации и проведению санитарно-противоэпидемических (профилактических) мероприятий";
- Постановление Правительства Российской Федерации от 5 августа 2013 г. № 662 «Об осуществлении мониторинга системы образования»;
- Приказ Министерства образования и науки РФ от 30 августа 2013 г. № 1014 «Об утверждении Порядка организации и осуществления образовательной деятельности по основным общеобразовательным программам – образовательным программам дошкольного образования» (Зарегистрировано в Минюсте России 26.09.2013 № 30038);
- Приказ Министерства образования и науки РФ от 14 июня 2013 г. № 462 «Об утверждении Порядка проведения самообследования образовательной организацией» (Зарегистрирован в Минюсте РФ 27 июня 2013 г. № 28908).
- другими Федеральными законами;
- иными нормативными правовыми актами Российской Федерации;
- нормативно-правовыми актами Правительства Свердловской области, содержащими нормы, регулирующие отношения в сфере образования;
- Постановлениями и Распоряжениями Администрации города Екатеринбурга, другими нормативно-правовыми актами органов местного самоуправления муниципального образования «город Екатеринбург»;
- Уставом Учреждения, а также принимаемыми в соответствии с ним локальными нормативными актами;
- настоящим Положением о Учреждении;
- договором об образовании, заключаемым между Учреждением и родителями (законными представителями) воспитанников МАДОУ детский сад №181.

**Направленность групп, специализация их деятельности:**  
 Детский сад функционирует с 2013 года, рассчитан на 4 группы. В настоящее время в Учреждении функционирует 4 группы общеразвивающей направленности.

**Условия приема воспитанников в Учреждение:**

Прием детей в дошкольное учреждение осуществляется в соответствии с «Положением о порядке приёма детей в муниципальные дошкольные образовательные учреждения, реализующие основные

образовательные программы дошкольного образования», по личному заявлению законного представителя ребенка через АИС «Электронный детский сад». Отношения между родителями воспитанников и законными представителями строятся на договорной основе.

Количество действующих групп: 4, в них детей всего: 91.

МАДОУ детский сад № 181 осуществляет образовательную деятельность по образовательным программам дошкольного образования, присмотр и уход за детьми в возрасте от 2 месяцев до 7 лет при возможности организации в МАДОУ режима дня, соответствующего анатомо-физиологическим особенностям каждой возрастной группы.

МАДОУ посещает 91 воспитанников при значении показателя объема муниципальной услуги 105 детей.

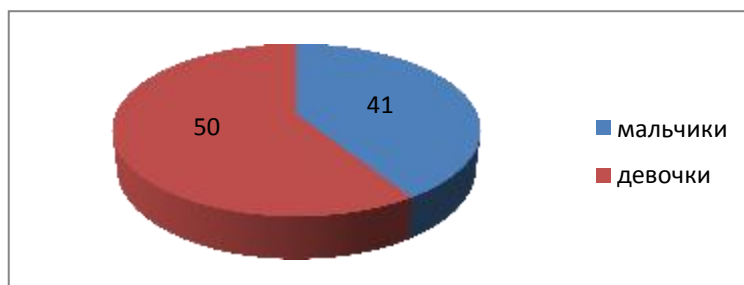
Групповая структура детского сада:

- 1 группа общеразвивающей направленности для детей раннего младшего дошкольного возраста (2-3 года) 16 воспитанников;
- 1 группа общеразвивающей направленности для детей младшего дошкольного возраста (4-5 лет) – 25 воспитанников;
- 1 группа общеразвивающей направленности для детей старшего дошкольного возраста (5-6 лет) – 25 воспитанников;
- 1 подготовительная к школе группа общеразвивающей направленности (6-7 лет) – 25 воспитанников.

**Количество мест в Учреждении:** (по проекту) 91

**Укомплектованность Учреждения детьми:** 100 %

**Количество мальчиков и девочек**



**Вывод:** Муниципальное автономное дошкольное образовательное учреждение детский сад №181 функционирует в соответствии с нормативными документами в сфере образования Российской Федерации. Контингент воспитанников социально благополучный. Преобладают дети из полных семей.

## 2. Оценка образовательной деятельности

Содержание образовательного процесса в МАДОУ детский сад № 181 определялось основной образовательной программой – основной программой дошкольного образования (далее ООП-ОПДО), разработанной на основе основной общеобразовательной программы «От рождения до школы» и парциальных программ: «Мы живем на Урале» (авторы - Толстикова О.В., Савельева О.В.), «Мир безопасности» и «Цветные ладошки» (И.А. Лыкова).

**Цель** ООП – ОП ДО – создание условий для развития ребенка, открывающих возможности для его позитивной социализации, его личностного развития, развития инициативы и творческих способностей на основе сотрудничества со взрослыми и сверстниками и соответствующим возрасту видам деятельности; создание развивающей образовательной среды, которая представляет собой систему условий социализации и индивидуализации детей.

### **ООП – ОП ДО решает следующие задачи:**

1) охрана и укрепление физического и психического здоровья детей, в том числе их эмоционального благополучия;

2) обеспечение равных возможностей для полноценного развития каждого ребенка в период дошкольного детства независимо от места жительства, пола, нации, языка, социального статуса, психофизиологических и других особенностей (в том числе ограниченных возможностей здоровья);

3) создание благоприятных условий развития детей в соответствии с их возрастными и индивидуальными особенностями и склонностями, развития способностей и творческого потенциала каждого ребенка как субъекта отношений с самим собой, другими детьми, взрослыми и миром;

4) объединение обучения и воспитания в целостный образовательный процесс на основе духовно-нравственных и социокультурных ценностей и принятых в обществе правил и норм поведения в интересах человека, семьи, общества;

5) формирование общей культуры личности детей, в том числе ценностей здорового образа жизни, развития их социальных, нравственных, эстетических, интеллектуальных, физических качеств, инициативности, самостоятельности и ответственности ребенка, формирования предпосылок учебной деятельности;

6) формирование социокультурной среды, соответствующей возрастным, индивидуальным, психологическим и физиологическим особенностям детей;

7) обеспечение психолого-педагогической поддержки семьи и повышения компетентности родителей (законных представителей) в вопросах развития и образования, охраны и укрепления здоровья детей.

8) обеспечение преемственности целей, задач и содержания дошкольного и начального общего образования;

9) освоение детьми с ограниченными возможностями здоровья программы, их разностороннее развитие с учетом возрастных и индивидуальных особенностей и особых образовательных потребностей, социальной адаптации.

### **Образовательный процесс осуществляется на основе следующих принципов:**

1. *Поддержка разнообразия детства.*

2. *Сохранение уникальности и самоценности детства как важного этапа в общем развитии человека.*

3. *Позитивная социализация ребенка*

4. *Личностно-развивающий и гуманистический характер взаимодействия* взрослых родителей (законных представителей), педагогических и иных работников МАДОУ) и детей.

5. *Содействие и сотрудничество детей и взрослых, признание ребенка полноценным участником*

(субъектом) образовательных отношений

6. Сотрудничество с семьей.
7. Сетевое взаимодействие с организациями социализации, образования, охраны здоровья и другими партнерами, которые могут внести вклад в развитие и образование детей, а также использование ресурсов местного сообщества и вариативных программ дополнительного образования детей для обогащения детского развития.
8. Индивидуализация дошкольного образования
9. Возрастная адекватность образования.
10. Поддержка инициативы детей в различных видах деятельности.
11. Формирование познавательных интересов и познавательных действий ребенка в различных видах деятельности.
12. Развивающее вариативное образование.
13. Полнота содержания и интеграция отдельных образовательных областей.
14. Инвариантность ценностей и целей при вариативности средств реализации и достижения целей ООП – ОП ДО.

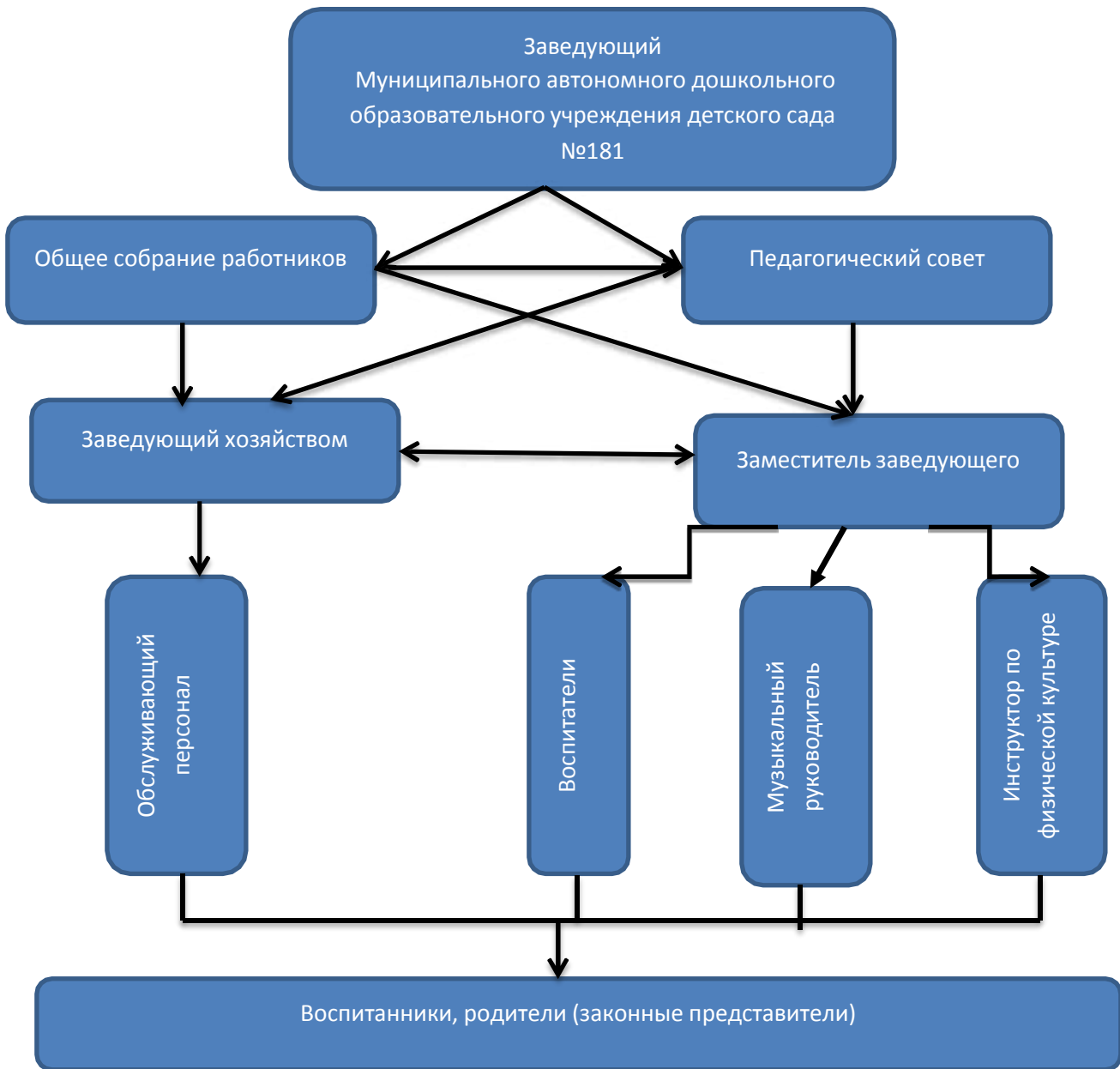
Образовательный процесс в МАДОУ выстраивается с учётом ряда факторов влияния внешней среды региона, в котором расположено МАДОУ, что составляет его специфическую особенность

<b>Особенности</b>	<b>Выводы</b>
Природно-климатические и экологические	При планировании образовательного процесса корректировалась организация физкультурно-оздоровительной работы
Национально-культурные и этнокультурные	Велось ознакомление детей с национальной культурой и традициями Урала
Культурно- исторические	Познакомили воспитанников с профессиональной деятельностью взрослых проводили экскурсии
Демографические	Осуществлялась работа по патриотическому и нравственному воспитанию детей
Социальные (потребности населённого пункта, региона)	Учитывались запросы и потребности родителей. Проведены совместные мероприятия с социальными партнёрами.

**Вывод:** Базисные и парциальные программы и технологии, используемые в МАДОУ для организации воспитательно-образовательного процесса с детьми, реализованы.

### 3. Оценка системы управления организации

Управление Учреждением осуществляется в соответствии с законодательством Российской Федерации и строится на принципах единоначалия и самоуправления, обеспечивающих государственно-общественный характер управления Учреждением.



Существующая система управления работает эффективно, дает устойчивые положительные результаты. Координация деятельности всех педагогов, обслуживающего персонала обеспечивает слаженность, бесперебойность и непрерывность в работе. С этой целью проводятся собрания, педагогические советы, общие собрания работников, совещания при заведующем и заместителе заведующего. Систематически осуществляется контроль за деятельностью педагогов в форме наблюдений, проверок всех сторон деятельности, учета и анализе. По результатам контроля проводится корректировка воспитательно-образовательного процесса.

Деятельность Учреждения строится на диагностической основе педагогов, анкетировании родителей, социального опроса родителей. При организации образовательно-воспитательного процесса используются графические планы, циклограммы, позволяющие повысить эффективность труда, улучшить качество работы, сэкономить и правильно распределить рабочее время. Строго



соблюдается расписание непрерывной образовательной деятельности (далее НОД), обеспечивающее баланс между НОД и свободной деятельностью ребенка. Результативность воспитательно-образовательной программы отслеживается заместителем заведующего, воспитателями и заведующим Учреждением. Результаты обсуждаются на педагогических советах, родительских собраниях. В Учреждении соблюдается исполнительская и финансовая дисциплина. Выполнение правил по охране труда и безопасности жизнедеятельности детей и сотрудников находится под контролем администрации.

#### 4. Оценка содержания и качества подготовки обучающихся

С целью повышения качества работы для достижения более высоких результатов развития воспитанников в ДОО проводится мониторинг уровня освоения воспитанниками программного материала.

##### ***Результаты педагогического мониторинга реализации образовательной программы***

Деятельность общеобразовательных групп осуществляется согласно Основной общеобразовательной программе –образовательной программе дошкольного образования МАДОУ детский сад № 181 (Далее ООП-ОПДО) , разработанной на основе примерной основной общеобразовательной программы дошкольного образования «От рождения до школы» под редакцией, Н. Е. Вераксы, Т. С. Комаровой, М. А. Васильевой и парциальных программ:

- «Мы живем на Урале» (авторы - Толстикова О.В., Савельева О.В.);
- «Цветные ладошки» (И.Н. Лыкова);
- «Мир безопасности» (И.Н. Лыкова).

**Цель педагогического мониторинга:** Получение оперативных данных о текущем реальном состоянии воспитательно-образовательного процесса в ДОУ, с целью раскрытия ресурсов образовательной деятельности и эффективности их использования.

**Главная Задача** педагогического мониторинга – получить наиболее полную информацию об индивидуальных особенностях развития детей, на основании которой могут быть разработаны рекомендации по совершенствованию образовательной деятельности.

Согласно ФГОС ДО результаты педагогической деятельности (мониторинга) могут быть использованы исключительно для решения следующих образовательных задач: во-первых, индивидуализации образования (в том числе поддержка ребенка, построение его образовательной траектории или профессиональной коррекции особенностей его развития); во-вторых, оптимизации работы с группой детей

**Основные задачи мониторинга детского развития и уровня достижения детьми планируемых результатов:**

1. Выявить индивидуальные особенности развития каждого ребенка и наметить при необходимости индивидуальный маршрут образовательной работы для максимального раскрытия потенциала детской личности.
2. Определить степень освоения ребенком образовательной Программы и влияние образовательного процесса на развитие ребенка.

**Мониторинг осуществляют:**

**Заместитель заведующего, воспитатели и специалисты МАДОУ.**

Процедура педагогического мониторинга проводилась в соответствии с этапами:

I этап. Педагоги изучают показатели уровней эффективности педагогических воздействий по образовательным областям и направлениям их реализации, данные показатели позволят составить педагогу схемы наблюдения за детьми.

II этап. Педагоги, работающие в данной возрастной группе, коллегиально, под руководством старшего воспитателя, соотносят свои наблюдения и определяют уровень эффективности педагогических воздействий по образовательным областям в отношении каждого ребенка. Уровни определяются на основе соотнесения данных наблюдений с показателями уровней: высокого, среднего, низкого. Данные по группе детей систематизируют и отражают в таблицах (карт оценки уровней эффективности педагогических воздействий и карт индивидуального развития ребенка).

III этап. Разрабатываются рекомендации по совершенствованию образовательной деятельности в направлении ее индивидуализации как с конкретными детьми, так и с группой детей.

На основании полученных результатов в начале учебного года педагоги проектируют образовательную деятельность с детьми каждой возрастной группы, а также планируют индивидуальную работу по образовательным областям с теми детьми, которые требуют особой педагогической поддержки. Педагоги выделяют те особенности, которые требуют корректировку планирования работы, которые вносят в свою рабочую программу.

Таким образом, определяется основа для конструирования образовательного процесса на новый учебный год, а также для организации методической работы с педагогами.

В ходе педагогического мониторинга заполнялись диагностические карты развития интегративных качеств детей, в начале года (сентябрь). Форма проведения мониторинга преимущественно представляет собой наблюдение за деятельностью и активностью ребенка в различные периоды пребывания в дошкольном учреждении, беседы с детьми, анализ продуктов детской деятельности и результатов итоговых занятий (викторин, игр).

Педагоги и специалисты ДОО подготовили следующие мониторинги:

1. Педагогический - по 5 образовательным областям
2. Мониторинг по ПДД

В результате проведенного мониторинга выявлены следующие результаты:

#### **Образовательная область – речевое развитие**

- Уровень речевого творчества детей:

Средний уровень вырос с 43% до 67%, высокий вырос с 8% до 29% .

- Уровень владения речью как средством общения и культуры: Средний уровень повысился с 36% до 59%, высокий уровень с 15% до 29%

- Уровень развития звуковой и интонационной культуры речи:

Средний уровень повысился с 25% до 47%, высокий с 9% до 28 %.

#### **Образовательная область - социально-коммуникативное развитие**

- Развитие общения и взаимодействия ребёнка со взрослыми и сверстниками.

Средний уровень повысился с 20% до 51%, высокий с 11% до 28 %.

- Становление самостоятельности, целенаправленности и саморегуляции собственных действий.

Средний уровень повысился с 22% до 49%, высокий с 11% до 28 %.

- Формирование позитивных установок к различным видам труда и творчества.

Средний уровень повысился с 17% до 43%, высокий с 9% до 28 %.

- Развитие социального и эмоционального интеллекта, эмоциональной отзывчивости, сопереживания; формирование готовности к совместной деятельности со сверстниками.

Средний уровень повысился с 11% до 35%, высокий с 7% до 28 %

#### **Образовательная область - познавательное развитие**

- Развитие интересов детей, любознательности и познавательной мотивации.

Средний уровень повысился с 18% до 42%, высокий с 17% до 37 %.

- Развитие воображения и творческой активности.

Средний уровень повысился с 15% до 57%, высокий с 9% до 26 %.

- Формирование познавательных действий.

Средний уровень повысился с 23% до 53%, высокий с 12% до 32 %.

- Формирование первичных представлений о малой родине и Отечестве, представлений о

социокультурных ценностях нашего народа, об отечественных традициях и праздниках, о планете Земля как общем доме людей, о многообразии стран и народов мира.

Средний уровень повысился с 14% до 37%, высокий с 9% до 28 %.

### **Образовательная область - художественно-эстетическое развитие**

- Становление эстетического отношения к окружающему миру. Средний уровень повысился с 25% до 53%, высокий с 9% до 21 %.
- Восприятие художественной литературы, фольклора. Средний уровень повысился с 23% до 47%, высокий с 14% до 33 %.
- Стимулирование сопереживания персонажам художественных произведений. Средний уровень повысился с 25% до 57%, высокий с 9% до 28 %.

### **Образовательные программы и технологии**

Работа педагогов и специалистов с детьми осуществляется на основе координации деятельности, используются современные педагогические технологии и формы организации образовательного процесса. Педагогический процесс охватывает все основные направления развития ребенка, а также предусматривает систему мер по охране и укреплению здоровья. Педагоги создают на занятиях и в других формах обучения эмоционально-насыщенную атмосферу, наполняя их сказочными сюжетами и персонажами, импровизациями, что позволяет преодолеть учебно- дисциплинарные приемы

В соответствии с комплексно-тематическим принципом построения образовательного процесса ФГОС ДО для мотивации образовательной деятельности педагоги применяют не набор отдельных игровых приемов, а усвоение образовательного материала в процессе подготовки и проведения каких-либо значимых и интересных для дошкольников событий.

В 2023-2024 учебном году в нашем МАДОУ активно использовались такие современные технологии, как:

- технологии сотрудничества;
- информационно-коммуникативные технологии;
- игровые технологии;
- проективные технологии;
- технологии проблемного обучения;
- здоровьесберегающие технологии: динамические паузы, в качестве профилактики утомления; подвижные и спортивные игры; релаксация, с использованием спокойной классической музыки, звуков природы; пальчиковая гимнастика; гимнастика дыхательная; гимнастика после сна; гимнастика корректирующая; занятия физической культурой; коммуникативные игры; занятия из серии «Здоровье»; закаливание; упражнения на профилактику плоскостопия; прогулки с повышенной двигательной активностью; проблемно-игровые.

В течение учебного года педагоги привлекали воспитанников к участию в конкурсах, выставках, акциях:

№	Название мероприятия	Уровень	Результат
1	Проект «Внучата-дошколята»	Районный	Участники
2	«Новогодняя игрушка»	Районный	(2 диплома 2 место, 1 диплом 3 место)
3	Праздник поэзии «Звездочки»	Районный	Участники

4	Фестиваль-конкурс «Юные затаейники-2023»	Районный	Участники
5	"Птичья столовая"	Районный	Участники
6	"Юные модельеры	Районный	диплом победителя, 2 сертификата участия.
7	Конкурс по ПДД интерактивная дидактическая игра	Районный	Участники
8	Городской конкурс детско-юношеского творчества по пожарной безопасности «Неопалимая купина»,	Районный	Участники
9	Фестиваль инженерных практик "Профинжиниринг" номинация "Нескучный вечер в кругу семьи" (участники)	Городской	Участники
10	Открытый дистанционный конкурс сотворчества детей, их родителей и педагогов «Новогодний архипелаг творчества» (образовательный проект «Детская академия изобретательства»), 5 дипломом	Городской	Участники
11	Фестиваль «Чудеса анимации»	Городской	Участники
12	Экологический конкурс «Экопревращение»	Городской	Участники
13	Интеллектуальная городская игра-викторина «Знатоки природы»	Городской	Участники
14	Областной проект «Родники 2023»	Областной	1 место
15	Международный географический фестиваль	Международный	1 место

**Вывод:** используемые в практике педагогами методы работы с детьми, а также формы организации образовательного процесса, обеспечивают максимальное раскрытие индивидуального потенциала каждого ребенка и позволяют реализовать активное стремление детей к новым познавательным ситуациям.

## 5. Оценка организации учебного процесса

Проектная мощность учреждения – 91 воспитанник (4 группы).

Фактическая наполняемость – 91 воспитанник.

Здание – ул. Корепина, 34 – 4 группы общеразвивающей направленности.

Возрастная группа, № группы	Количество групп	Количество воспитанников
I младшая группа (2-3 года), № 1	1	16
II младшая группа (3-4 лет), № 2	1	25
Старшая группа (5-6 лет), №3	1	25
Подготовительная к школе группа (6-7 лет), №4	1	25
Итого:	4	91

Режим работы МАДОУ: пятидневная рабочая неделя; ежедневная работа с 07:30 часов до 18.00 часов. Выходные дни – суббота, воскресенье, общегосударственные праздничные и актированные дни.

Продолжительность непрерывной образовательной деятельности от 15 до 30 минут, среднее их количество от 1 до 3-х, в соответствии с требованиями к максимальной нагрузке.

Образовательная деятельность организуется в соответствии с Учебным планом МАДОУ и планируется согласно расписанию, принятом на Педагогическом совете и утвержденному заведующим МАДОУ. Количество и продолжительность непрерывной образовательной деятельности установлено в соответствии с санитарно-гигиеническими нормами и требованиями (СанПин 2.1.3684-21).

Медицинское обслуживание в МАДОУ осуществляет Муниципальное учреждение здравоохранения «Детская городская больница», МАДОУ предоставляет помещение с соответствующими условиями для работы медицинского работника. Медицинский кабинет оснащен необходимым медицинским оборудованием, медикаментами. Медицинский персонал наряду с администрацией МАДОУ несет ответственность за здоровье и физическое развитие детей, проведение лечебно-профилактических мероприятий, соблюдение санитарно-гигиенических норм, режима, за обеспечение качества питания. Воспитанники, посещающие детский сад, имеют медицинскую карту, прививочный сертификат. Медицинские услуги в пределах функциональных обязанностей медицинского работника оказываются бесплатно.

Организация питания в МАДОУ соответствует санитарно-эпидемиологическим правилам и нормативам. В МАДОУ организовано 4-х разовое питание. Питание организовано в соответствии с примерным десятидневным меню, составленным с учетом рекомендуемых среднесуточных норм питания для детей от 2 до 7 лет. На основании утвержденного примерного меню ежедневно составляется меню-требование установленного образца с указанием выхода блюд для детей разного возраста. На каждое блюдо заведена технологическая карта. Выдача готовой пищи осуществляется только после проведения приемного контроля бракеражной комиссией в составе представителя администрации, воспитателя, младшего воспитателя.

**Вывод:** Учебный процесс и медицинское обслуживание в МАДОУ организованы в соответствии с требованиями, предъявляемыми законодательством к дошкольному образованию и направлены на

сохранение и укрепление здоровья воспитанников, предоставление равных возможностей для полноценного развития каждого ребенка.

## 6. Оценка качества кадрового обеспечения

На данный момент дошкольное учреждение полностью укомплектовано сотрудниками, коллектив объединён едиными целями и задачами и имеет благоприятный психологический климат. Педагогический коллектив продолжает работу над повышением качества работы Учреждения

### *Педагогический состав*

№ п/п	Педагоги	Количественный состав, чел.
		2023 г.
1	Муз. руководитель	1
2	Инструктор по ФК	1
3	Воспитатель	5
Всего:		7

### *Сведения о педагогических работниках по уровню образования и стажу работы*

Года	Всего	Чел./ % пенсионного возраста	Образование, чел./ %					Стаж работы, чел / %			
			высшее (педагог.)	среднее высшее (педагог.)	высшее (непедагог.)	среднее высшее (непедагог.)	среднее	от 0 до 5	от 5 до 10	от 10 до 20	Свыше 20 лет
2023-2024	7	1 14%	5 71%	2 29,0%	0 0%	2* 29%	0	3 42%	2 29%	2 29%	0

\*педагоги прошли профессиональную переподготовку.

По стажу работы коллектив представляет собой начинающих педагогов, что является хорошей основой для работы в направлении повышения *педагогического мастерства*.

Важной характеристикой готовности педагогических работников к осуществлению профессионально-педагогической деятельности является их профессиональная компетентность, от которой зависит качество выполняемых ими функций. Одним из качественных показателей профессиональной компетенции педагогических работников является уровень квалификационной категории. Аттестация педагогических работников носит системный характер и осуществляется в соответствии с графиком аттестации и перспективным планом.



**Сравнительная информация о количестве присвоенных квалификационных категорий педагогическим работникам**

Годы	Всего педагогов	Высшая квалификационная категория чел. / %	Первая квалификационная категория чел. / %	Соответствие занимаемой должности чел. / %	Общее кол-во аттестованных чел. / %
2023-2024	7	1-14%	4 – 57%	0	5 – 70%

В Учреждении 1 педагог имеет ВКК и 4 педагога имеют 1 КК, 2 педагога не аттестованы, так как в образовательный период пришли молодые педагоги, стаж работы которых менее 1 года. Процедура аттестации педагогов запланирована на сентябрь 2024 года

В детском саду систематически планируется работа по повышению квалификации педагогов через курсы повышения квалификации. За 2023 г. прошли курсы повышения квалификации 4 педагога. Общее количество педагогических работников, прошедших курсовую подготовку за последние три года, составляет 100 % от общего числа.

Методическая работа в Учреждении ведется эффективно, имеются позитивные изменения профессиональных возможностей кадров и факторов, влияющих на качество воспитательно-образовательного процесса в Учреждении.

В Учреждении работают профессионалы, которые:

- любят свою профессию и гордятся ею;
- гармонично развиты, внутренне богатые личности, стремящиеся к духовному, профессиональному, общекультурному и физическому совершенству;
- ответственно подходят к решению любого вопроса; сами готовы к переменам;
- личностно развиваются в профессии;
- обладают высоким уровнем знаний и умений, развитой способностью к проектной деятельности;
- умеют организовать рефлективную деятельность;
- постоянно совершенствуют свои знания и умения, занимаются самообразованием, обладают многогранностью интересов;
- являются компетентными исследователями, которые осознанно выбирают инновационные методы, формы и средства образовательного процесса, самостоятельно разрабатывают педагогические технологии и методики, хорошо владеют доказательной научной аргументацией, придерживаются собственных педагогических принципов и реализуют их на практике;
- прогнозируют развитие воспитанников с учетом их индивидуальных и возрастных особенностей;
- осуществляют педагогическое образование родителей дошкольников, исходя из имеющихся потребностей;
- всегда открыты к взаимодействию и сотрудничеству с другими педагогами/воспитателями МАДОУ, а также другими образовательными учреждениями на муниципальном, региональном и федеральном уровнях.

Успешной реализации намеченных планов работы способствуют разнообразные методические формы работы с кадрами:

- педсоветы,
- теоретические и практические семинары;

- деловые игры;
- дискуссии;
- выставки;
- круглые столы;
- смотри – конкурсы,
- творческие отчёты, накопленный материал собирается и формируется в творческие папки.

### *Участие педагогов в профессиональных и творческих конкурсах*

Период	Всего педагогических работников	Количество участников	% педагогов от общего числа педагогических работников
2023 год	7	7	100 %

В период 2023 – 2024 гг. отмечается положительная динамика участия педагогов в профессиональных и творческих конкурсах разного уровня. Педагогические и руководящие работники МАДОУ представляют результаты деятельности на методических, творческих, спортивных мероприятиях различного уровня, активно участвуют в профессиональных конкурсах на интернет порталах.

Педагоги осваивают азы представления своего педагогического опыта, однако продолжение работы по данному направлению необходимо направить на совершенствование содержания представляемого обществу опыта работы, осуществление поэтапного перехода к презентации методических разработок, рекомендаций, пособий, программ, мастер-классов и других форм педагогической деятельности на Муниципальном уровне (районном, городском).

Воспитанники МАДОУ принимают активное участие в конкурсах, фестивалях творчества, соревнованиях районного, городского уровня, за что награждены грамотами и дипломами участников:

- Всероссийских Конкурсов: Конкурс «Безопасная дорога детям», «Международный географический фестиваль».

- Городских Проектов и Фестивалей: Фестиваль инженерных практик «Профинжиниринг», Конкурс сотворчества детей «Новогодний архипелаг творчества» УРГПУ, Экологический конкурс на лучшую реализацию областного проекта «Родники», Проект «Внучата-дошколята».

- Районных Фестивалей-конкурсов: Фестиваль «Здоровье», Праздник поэзии «Звездочки», Фестиваль-конкурс игровых программ «Юные затейники», Конкурс детско-юношеского творчества.

**Вывод:** Анализируя кадровое обеспечение можно сделать вывод, что в ДОУ сложился стабильный педагогический коллектив, нацеленный на совершенствование собственной профессиональной компетентности, саморазвития. ДОУ укомплектовано кадрами полностью - 100% Уровень базового образования педагогов достаточный, наблюдается рост профессиональной компетенции, посещают методические объединения, знакомятся с опытом работы своих коллег и других дошкольных учреждений, приобретают и изучают новинки периодической и методической литературы, совершенствуется педагогическое мастерство, что оказывает положительное влияние на качество воспитательно- образовательного процесса.

Анализируя результаты аттестации, отметим, что, педагоги не имеют первую и высшую квалификационные категории, так как стаж работы менее 1 года.

Отмечается активная работа по самообразованию педагогических работников.

Профессиональный уровень подготовки позволяет педагогам квалифицированно осуществлять деятельность по воспитанию всесторонне развитой личности ребенка с учетом его физического и психического развития, индивидуальных возможностей, интересов и способностей, готовности к обучению в школе, эффективно использовать современные педагогические технологии и методики.

Всё это в комплексе даёт хороший результат в организации педагогической деятельности и улучшения качества образования и воспитания дошкольников.

Воспитанники дошкольного учреждения ежегодно участвуют в районных конкурсах: Фестиваль «Здоровье», Праздник поэзии «Звездочки», Фестиваль детского художественного творчества «Музыкальный калейдоскоп», Фестиваль детского художественного творчества «Уральские родники», Фестиваль-конкурс «Юные затейники».

## **7. Взаимодействие со всеми участниками образовательных отношений (родители (законные представители), педагоги, воспитанники).**

На сегодняшний день коллектив строит свою работу по воспитанию детей в тесном контакте с семьёй. Педагоги убеждены в том, что основное воздействие на развитие ребёнка всегда будет оказывать не детский сад, не школа, а прежде всего родители, семья.

Главная цель работы педагогов с семьёй психолого-педагогическое просвещение, оказание помощи в воспитании детей, профилактика нарушений в детско-родительских отношениях. Педагоги должны использовать разнообразные формы вовлечения семьи в образовательный процесс.

Деятельность МАДОУ направлена на повышение качества образовательных услуг и выполнение социального заказа со стороны родителей.

Взаимоотношения между участниками образовательного процесса регулируются действующим законодательством, Уставом МАДОУ, Договором с родителями (законными представителями), который заключается с каждой семьёй индивидуально и гарантирует создание комфортных условий пребывания и предоставления полного спектра образовательных услуг в соответствии с индивидуальными особенностями и возможностями, образовательными потребностями ребенка.

С целью создания единого образовательного пространства развития ребенка в семье и МАДОУ, разработана система взаимодействия с родителями (законными представителями), которая включает в себя:

- Адаптационный период: знакомство с МАДОУ (заключение договора, экскурсия, знакомство с ООП ДО).
- Выявление потребностей, интересов и возможностей семьи. Разработка системы мероприятий и подбор дифференцированных форм работы.
- Реализация общих мероприятий: совместные праздники, родительские собрания, участие в конкурсах, экологические акции по благоустройству территории детского сада, мастер-классы, фестивали и акции и др.
- Дифференцированная работа с семьями с учетом проблемного поля семьи: буклеты с оперативной информацией, консультации, беседы.

Большое внимание в МАДОУ уделяется работе с родителями, в связи с этим, в МАДОУ сложилась система, позволяющая вовлекать их в процесс воспитания детей согласно задачам МАДОУ. Для этого применяются различные формы: дни открытых дверей, спортивные праздники, выставки, практикумы, заседания родительского клуба, встречи со специалистами различного профиля, портфолио жизни дошкольного учреждения и отдельной группы, совместные творческие выставки детей и родителей. Проводятся индивидуальные и групповые консультации. Систематически выявляются позиции педагогов и родителей по актуальным проблемам.

На официальном сайте МАДОУ родители могут познакомиться с жизнью МАДОУ, узнать о проводимых мероприятиях, получить консультацию, найти ссылку на другие полезные сайты и литературу.

В МАДОУ осуществляется дополнительное образование в соответствии с запросами родителей (законных представителей).

С сентября 2023 г. расширен спектр предоставляемых дополнительных платных образовательных услуг:

- Хореографическая «Ганцевальный серпантин»;
- Студия развития «Грамотейка»;
- Студия творчества «Очумелые ручки»;
- Студия развития «Маленький гений»;
- Студия спорта «Здоровейка».

**Вывод:** в основу организации дополнительных услуг положен принцип адекватности и предпочтения детьми и запроса родителей (законных представителей) воспитанников, того или иного возраста различных видов деятельности. Педагогическая работа по организации дополнительных услуг проходит в форме занятий по интересам и осуществляется во вторую половину дня. Она предполагает совместную деятельность детей и взрослых и позволяет преодолеть традиционный подход к режиму жизни образовательных учреждений. Каждый ребенок на основе индивидуальных предпочтений и склонностей может сделать свой личный выбор. Интервал времени, в течение которого ребенок выбирает, четко не фиксируется: неделю, месяц он может посещать занятия одной или нескольких секций, студии, кружка, потом перейти в другие или остановиться на одной. Результатом деятельности каждой студии, секции, является конкурс, выставка, соревнования. Это своеобразный методический ход, в результате которого ребенок становится членом коллектива, объединенного общей целью.

## 8. Оценка учебно-методического, библиотечно-информационного обеспечения

Методическое обеспечение соответствует условиям реализации ООП ДО.

- ✚ В работе с детьми используется учебно-методический комплект основной общеобразовательной программы дошкольного образования "От рождения до школы" под ред. Н.Е.Вераксы, Комаровой, Васильевой М.А. ООП – ОП ДО реализуется в группах общеразвивающей направленности.
- ✚ Парциальная программа «Мы живем на Урале» О. В. Толстикова, О. В. Савельева.
- ✚ Парциальная программа «Ладушки» И. Каплунова, И. Новоскольцева.
- ✚ Парциальная программа художественного воспитания, обучения и развития детей 2-7 лет «Цветные ладошки» И.А. Лыкова.
- ✚ Парциальная программа «Мир безопасности» И.А. Лыкова

По реализуемой программе в МАДОУ имеет достаточное методическое обеспечение: укомплектованность методической литературой, учебно-наглядными пособиями и материалами. В МАДОУ имеется методическая литература по направлениям развития дошкольников: социально-коммуникативное, физическое, познавательное, речевое, художественно-эстетическое, научно-методическая литература, теория и методика организации деятельности дошкольников, создана картотека методической и художественной литературы.

В целях эффективного библиотечно-информационного обеспечения используются электронные ресурсы. Информационную открытость обеспечивают: подключение к сети Интернет, Информация на сайте размещается в соответствии с нормативно-правовыми документами, определяющими содержание сайта.

В педагогическом процессе МАДОУ для развития познавательного интереса, повышения уровня и качества знаний у детей, в детском саду использовались разнообразные технические средства:

- ✚ телевизор, DVD-магнитофон: для просмотра познавательных телепередач, видеофильмов, мультфильмов, сказок;
- ✚ магнитофоны (в каждой возрастной группе), музыкальный центр в музыкальном зале: для развлекательных мероприятий, прослушивания музыки в режимных моментах, проведения музыкотерапии;
- ✚ мультимедийная установка: для просмотра мультимедийных презентаций на различную тематику;
- ✚ компьютер, ноутбуки и другая оргтехника (цветной принтер): для проведения непосредственно образовательной деятельности с детьми, для сбора и анализа информации, оформления педагогической документации;

Наличие технических средств позволяет использовать в педагогической работе компьютерные и мультимедийные технологии, самостоятельно создавать слайды, фильмы, дидактические компьютерные игры, отвечающие современным требованиям дидактики

**Вывод:** учебно-методическое обеспечение МАДОУ соответствует требованиям реализуемой ООП ДО, обеспечивает повышение мотивации участников образовательного процесса на личностное саморазвитие, самореализацию, самостоятельную творческую деятельность. Педагоги имеют возможность пользоваться фондом учебно-методической литературой. Методическое обеспечение способствует развитию творческого потенциала педагогов, качественному росту профессионального мастерства и успехам в конкурсном движении.

## 9. Оценка материально-технической базы

Здание детского сада построено по типовому проекту. Территория МАДОУ – это своеобразная визитная карточка, на которой расположены 4 групповые площадки, разделенных между собой зелеными газонами. Игровые площадки оборудованы с учетом высокой активности детей в играх – лесенками, турниками.

Для игр с песком каждая площадка оборудована песочницей с крышкой. Ежегодно весной проводится полная замена песка, имеющего санитарно-эпидемиологическое заключение.

Для проведения физкультурных занятий и спортивных праздников есть физкультурная площадка, укомплектованная соответствующим СанПиН оборудованием.

Здание МАДОУ состоит из двух этажей и включает в себя: групповые ячейки; зал (музыкально-спортивный); медицинский блок; пищеблок; складские и служебные помещения.

Состояние здания и его оснащенность соответствует требованиям СанПиН 2.4.1.3049-13 «Санитарно-эпидемиологические требования к устройству, содержанию и организации режима работы дошкольных образовательных организаций».

### **Здание МАДОУ включает:**

4 групповых ячейки – изолированные помещения, принадлежащие каждой детской группе; специализированные помещения для занятий с детьми, предназначенные для поочередного использования всеми или несколькими детскими группами (музыкально-спортивный зал, сопутствующие помещения (медицинские: приемная, процедурный кабинет; пищеблок, служебно-бытовые помещения для персонала (кабинет заведующего, методический кабинет, кабинет завхоза, кабинет музыкального руководителя и инструктора по физической культуре) размеры помещений, освещение и мебель соответствуют требованиям СанПиН 2.1.3684-21 «Санитарно-эпидемиологические требования к устройству, содержанию и организации режима работы дошкольных образовательных организаций»; прилегающий участок соответствует требованиям СанПиН 2.1.3684-21.

«Санитарно-эпидемиологические требования к устройству, содержанию и организации режима работы дошкольных образовательных организаций».

Раздевальные комнаты всех групп оборудованы шкафами для верхней одежды детей, которые оснащены индивидуальными ячейками – полками для головных уборов и крючками для одежды

Оборудование каждого группового помещения соответствует росту и возрасту детей, учитывает гигиенические и педагогические требования: столы для осуществления непосредственно образовательной деятельности в старшей и подготовительной группах установлены вблизи светонесущих стен при левостороннем освещении (для леворуких детей индивидуальные рабочие места организованы с правосторонним освещением рабочего места); вся мебель установлена и промаркирована в соответствии с требованиями СанПиН 2.1.3684-21 «Санитарно-эпидемиологические требования к устройству, содержанию и организации режима работы дошкольных образовательных организаций»; все игрушки, используемые в МАДОУ безвредны для здоровья детей и отвечают гигиеническим требованиям к товарам детского ассортимента (имеются сертификаты соответствия), могут подвергаться влажной обработке и дезинфекции; соблюдаются возрастные нормы в отношении подбора детской литературы, игрушек, игр; доступность расположения игр и игрушек (возможность самостоятельно находить, подбирать,

доставать нужные ребёнку объекты развивающей предметной среды); обеспечение «зоны ближайшего развития» для каждого ребёнка, что способствует развитию у них задатков.

Все помещения МАДОУ эстетично оформлены, создана обстановка, которая обеспечивает психологически комфортное пребывание детей в детском саду.

Материально-техническое обеспечение МАДОУ выстраивалось в соответствии со следующими принципами:

- ✦ *информативности*, предусматривающего разнообразие тематики материалов и оборудования и активности воспитанников во взаимодействии с предметным окружением;

- ✦ *вариативности*, определяющей вид дошкольного образовательного учреждения, содержанием воспитания, культурными традициями, климатогеографическими особенностями;

- ✦ *полифункциональности*, предусматривающего обеспечение всех составляющих воспитательно-образовательного процесса и возможность разнообразного использования различных составляющих предметно-развивающей среды;

- ✦ *педагогической целесообразности*, позволяющей предусмотреть необходимость и достаточность наполнения предметно-развивающей среды, а также обеспечить возможность самовыражения воспитанников, индивидуальную комфортность и эмоциональное благополучие каждого ребенка;

- ✦ *трансформируемости*, обеспечивающего возможность изменений предметно-развивающей среды, позволяющих, по ситуации, вынести на первый план ту или иную функцию пространства;

Комплексное оснащение воспитательно-образовательного процесса, обеспечивает возможности:

- ✦ осуществления не только образовательной деятельности, но и присмотра и ухода за детьми;

- ✦ организации как совместной деятельности взрослого и воспитанников, так и самостоятельной деятельности воспитанников не только в рамках непосредственно образовательной деятельности по освоению основной общеобразовательной программы дошкольного образования, но и при проведении режимных моментов в соответствии со спецификой дошкольного образования;

- ✦ построения образовательного процесса с использованием адекватных возрасту форм работы с детьми.

Основной формой работы с детьми дошкольного возраста и ведущим видом деятельности для них является игра;

- ✦ организации разнообразной игровой деятельности;

- ✦ выявления и развития способностей воспитанников в любых формах организации образовательного процесса;

- ✦ освоения детьми основной общеобразовательной программы дошкольного образования и их интеграции в образовательном учреждении, включая оказание им индивидуально ориентированной психолого-медико-педагогической помощи с учетом особенностей их психофизического развития и индивидуальных возможностей;

- ✦ учета национально-культурных, демографических, климатических условий, в которых осуществляется образовательный процесс;

- ✦ использования образовательных технологий деятельностного типа;

- ✦ эффективной и безопасной организации самостоятельной деятельности воспитанников;



✚ физического развития воспитанников.

Развивающая предметно-пространственная среда создана с учетом принципа интеграции образовательных областей, учета полоролевой специфики.

Группы оснащены игрушками, обладающими следующими качествами:

○ – *полифункциональность*

Игрушки могут быть гибко использованы в соответствии с замыслом ребенка, сюжетом игры в разных функциях, способствуя развитию творчества, воображения, знаковой символической функции мышления;

○ - возможность применения игрушек в совместной деятельности. Игрушки пригодны к использованию одновременно группой воспитанников (в том числе с участием взрослого как играющего партнера) и инициируют совместные действия - коллективные постройку, совместные игры;

○ - дидактические свойства. Игрушки несут в себе способы обучения ребенка конструированию, ознакомлению с цветом и формой, могут содержать механизмы программированного контроля (некоторые электрифицированные и электронные игры и игрушки);

○ - принадлежность к изделиям художественных промыслов. Эти игрушки являются средством художественно-эстетического развития ребенка, приобщают его к миру искусства и знакомят его с народным художественным творчеством;

Кабинеты (музыкального руководителя и инструктора по физической культуре, медицинский, методический) и зал (музыкально- физкультурный) оборудованы в соответствии с принципом необходимости и достаточности для организации коррекционной работы, медицинского обслуживания детей, методического оснащения образовательного процесса, а также обеспечение разнообразной двигательной активности и музыкальной деятельности детей дошкольного возраста.

Методический кабинет детского сада оснащён всем необходимым для обеспечения образовательного процесса с дошкольниками:

- ✚ нормативно-правовая база организации деятельности дошкольного образовательного учреждения;
- ✚ современные программы и технологии дошкольного образования;
- ✚ методические рекомендации по основным направлениям работы с дошкольниками;
- ✚ обобщён положительный педагогический опыт воспитателей;
- ✚ библиотека методической и детской литературы;
- ✚ демонстрационный, раздаточный, игровой материал для организации педагогической деятельности с дошкольниками;
- ✚ ноутбуки и компьютер для оформления документации педагогами.

**Вывод:** материально-техническое обеспечение МАДОУ находится в удовлетворительном состоянии, деятельность по оснащению развивающей предметно-пространственной среды направлена на реализацию образовательной программы МАДОУ. Ежегодно планируется обновление и пополнение материально-технического обеспечения МАДОУ.

## 10. Оценка функционирования внутренней системы оценки качества образования

В МАДОУ разработано «Положение о внутренней системе оценки качества образования (ВСОКО). Целью внутренней системы оценки качества образования является установление соответствия качества дошкольного образования в МАДОУ федеральному государственному образовательному стандарту дошкольного образования. Реализация внутренней системы оценки качества образования осуществляется в МАДОУ на основе внутреннего контроля и мониторинга.

Внутренний контроль осуществляется в виде плановых или оперативных проверок и мониторинга. Контроль в виде плановых проверок осуществляется в соответствии с утвержденным годовым планом.

Мониторинг предусматривает сбор, системный учет, обработку и анализ информации об организации и результатах образовательной деятельности для эффективного решения задач управления качеством.

При проведении внутренней оценки качества образования изучается степень удовлетворенности родителей (законных представителей) качеством образования в МАДОУ на основании анкетирования родителей.

С целью информирования родителей (законных представителей) об организации образовательной деятельности в МАДОУ оформлены информационные стенды, информационные уголки в группах, проводятся совместные мероприятия для детей и родителей.

**Вывод:** внутренняя система оценки качества образования функционирует в соответствии с требованиями действующего законодательства. В МАДОУ создана развивающая образовательная среда, представляющая собой систему условий социализации и индивидуализации воспитанников.

**Показатели деятельности Муниципального автономного дошкольного образовательного учреждения детский сад № 181**

№ п/п	Показатели	Единица измерения
<b>1.</b>	<b>Образовательная деятельность</b>	
1.1	Общая численность воспитанников, осваивающих образовательную программу дошкольного образования, в том числе:	91
1.1.1	В режиме полного дня (8 - 12 часов)	91
1.1.2	В режиме кратковременного пребывания (3 - 5 часов)	0
1.1.3	В семейной дошкольной группе	0
1.1.4	В форме семейного образования с психолого-педагогическим сопровождением на базе дошкольной образовательной организации	0
1.2	Общая численность воспитанников в возрасте до 3 лет	16
1.3	Общая численность воспитанников в возрасте от 3 до 8 лет	75
1.4	Численность/удельный вес численности воспитанников в общей численности воспитанников, получающих услуги присмотра и ухода:	100/100%
1.4.1	В режиме полного дня (8 - 12 часов)	100/100%
1.4.2	В режиме продленного дня (12 - 14 часов)	0
1.4.3	В режиме круглосуточного пребывания	0
1.5	Численность/удельный вес численности воспитанников с ограниченными возможностями здоровья в общей численности воспитанников, получающих услуги:	0
1.5.1	По коррекции недостатков в физическом и (или) психическом развитии	0
1.5.2	По освоению образовательной программы дошкольного образования	0
1.5.3	По присмотру и уходу	0
1.6	Средний показатель пропущенных дней при посещении	7 дней

	дошкольной образовательной организации по болезни на одного воспитанника	
1.7	Общая численность педагогических работников, в том числе:	7 человек
1.7.1	Численность/удельный вес численности педагогических работников, имеющих высшее образование	5/71%
1.7.2	Численность/удельный вес численности педагогических работников, имеющих высшее образование педагогической направленности (профиля)	5/71%
1.7.3	Численность/удельный вес численности педагогических работников, имеющих среднее профессиональное образование	2/29%
1.7.4	Численность/удельный вес численности педагогических работников, имеющих среднее профессиональное образование педагогической направленности (профиля)	2/29%
1.8	Численность/удельный вес численности педагогических работников, которым по результатам аттестации присвоена квалификационная категория, в общей численности педагогических работников, в том числе:	5/70%
1.8.1	Высшая	1/14%
1.8.2	Первая	4/57%
1.9	Численность/удельный вес численности педагогических работников в общей численности педагогических работников, педагогический стаж работы которых составляет:	
1.9.1	До 5 лет	1/14%
1.9.2	Свыше 30 лет	0
1.10	Численность/удельный вес численности педагогических работников в общей численности педагогических работников в возрасте до 30 лет	1/14%
1.11	Численность/удельный вес численности педагогических работников в общей численности педагогических работников в возрасте от 55 лет	1/14%
1.12	Численность/удельный вес численности педагогических и административно-хозяйственных работников, прошедших за последние 5 лет повышение квалификации/профессиональную переподготовку по профилю педагогической деятельности или иной осуществляемой в образовательной организации деятельности, в общей численности педагогических и	8/100%

1.13	Численность/удельный вес численности педагогических и административно-хозяйственных работников, прошедших повышение квалификации по применению в образовательном процессе федеральных государственных образовательных стандартов в общей численности педагогических и административно-хозяйственных работников	1 /20%
1.14	Соотношение "педагогический работник/воспитанник" в дошкольной образовательной организации	1/13
1.15	Наличие в образовательной организации следующих педагогических работников:	
1.15.1	Музыкального руководителя	да
1.15.2	Инструктора по физической культуре	да
1.15.3	Учителя-логопеда	-
1.15.4	Логопеда	-
1.15.5	Учителя-дефектолога	-
1.15.6	Педагога-психолога	-
<b>2.</b>	<b>Инфраструктура</b>	
2.1	Общая площадь помещений, в которых осуществляется образовательная деятельность, в расчете на одного воспитанника	2 кв.м 2,5 кв.м (группа раннего возраста)
2.2	Площадь помещений для организации дополнительных видов деятельности воспитанников	63,3 кв.м
2.3	Наличие физкультурного зала	нет
2.4	Наличие музыкального зала	да
2.5	Наличие прогулочных площадок, обеспечивающих физическую активность и разнообразную игровую деятельность воспитанников на прогулке	да

Заведующий МАДОУ детский сад № 181

Е.А.Кречетова



**ДОКУМЕНТ ПОДПИСАН  
ЭЛЕКТРОННОЙ ПОДПИСЬЮ**

**СВЕДЕНИЯ О СЕРТИФИКАТЕ ЭП**

Сертификат 266592536671298867531651571396054376186336389022

Владелец Кречетова Елена Алексеевна

Действителен с 08.04.2024 по 08.04.2025

**ДОКУМЕНТ ПОДПИСАН  
ЭЛЕКТРОННОЙ ПОДПИСЬЮ**

**СВЕДЕНИЯ О СЕРТИФИКАТЕ ЭП**

Сертификат 266592536671298867531651571396054376186336389022

Владелец Кречетова Елена Алексеевна

Действителен с 08.04.2024 по 08.04.2025